

2021

RAPPORT ANNUEL





FAITS SAILLANTS

Évolution depuis 20 21



SOMMAIRE

L'EQUIPE DIRIGEANTE DE SCOOPS AGRIVILLAGE.....	3
MOT DU PRESIDENT DU COMITE DE GESTION.....	5
HISTORIQUE.....	7
ACTIVITE DE FORMATION ET D'ACCOMPAGNEMENT DES MEMBRES COOPERATEURS.....	8
PRODUCTIONS VEGETALES.....	10
PRODUCTIONS ANIMALES.....	11
ACTIVITE CEREALES.....	12
ACTIVITE APPROVISIONNEMENTS.....	12
ACTIVITE MACHINISME.....	13
ACTIVITES DE TRANSFORMATION DES PRODUITS.....	13
ACTIVITES DE COMMERCIALISATION ET D'ECOULEMENT.....	13
ACTIVITES DE COMMUNICATION DE MARKETING.....	14
PROJETS EN COURS ET A VENIR.....	15
BILAN FINANCIER 2020-2021.....	16
CONCLUSION.....	18
ANNEXES.....	19

LE COMITÉ DE GESTION



Président Exécutif

Olivier Emmanuel Nkiet



Trésorière

Binwole Marthe Epse Bayiga



Secrétaire Général

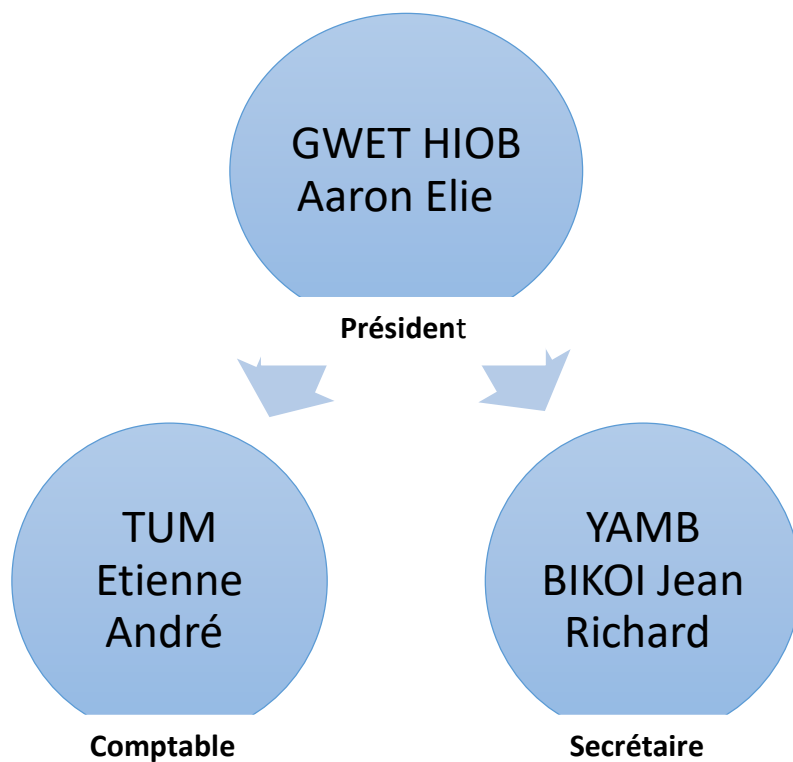
Benoit Njole



Secrétaire Permanent

Libeck Jules Philibert

LE COMITÉ DE SURVEILLANCE



RAPPORT DE GESTION



Mot du Président

2020 et 2021 ont été les années de la véritable matérialisation de la grande vision portée par la Société Coopérative Agricole Simplifiée AGRIVILLAGE. Un véritable tournant décisif qui prend pour source, nos vastes terres arables inexploitées, nos forêts, nos marécages, nos richesses naturelles disponibles, alors que la situation du producteur agricole au Cameroun ne fait que se dégrader. Il s'agit donc de porter une véritable bataille de changement de paradigme au sein du milieu des amoureux et pratiquants des activités agro-pastorales. Il s'agit de croire, de penser et de se convaincre qu'en se mettant ensemble au sein d'une organisation assez mieux outillée et focus sur la revalorisation des conditions de vie du producteur agricole, nous allons renverser la situation actuelle.

Ainsi donc, après l'appel à cette union des forces, SCOOPS AGRIVILLAGE avec votre implication, a pu se déployer efficacement dans le lancement des projets communautaires, dans la formation des membres coopérateurs, dans la production du matériel végétal, dans l'accompagnement des membres coopérateurs dans la réalisation de leurs projets individuels. Nous ne sommes qu'au début de notre parcours.

Le premier projet communautaire que nous avons ouvert à investissements à savoir la mise sur pied d'une plantation de 10ha de bananiers plantains a pu se réaliser et se développe en toute sérénité, malgré le fait qu'on avait pas pu mobiliser tout le budget nécessaire pour la couverture de toutes les charges jusqu'à la récolte.

Le deuxième projet qui porte sur la création d'une véritable ferme avicole dans laquelle nous comptons élever 15.000 poulets de chair à chaque bande et 5.000 poulets pondeuses, fait également ses premiers pas avec l'arrivée au jour le jour des investisseurs. La vitesse de croisière n'a pas encore été atteinte. Nous espérons et nous comptons sur notre professionnalisme pour l'atteinte rapide de l'équilibre entre les lourds investissements que cela nécessite et les versements directs et automatiques des intérêts des membres investisseurs.

Dans nos différents pôles d'activités, nous allons renforcer la formation de nos membres dès 2022-2023, afin de garantir une meilleure production et aussi renforcer les démarches de financement des semences et des intrants pour nos membres producteurs.

AGRIVILLAGE, à travers ma voix, remercie le ministère de l'Economie, de la Planification et de l'Aménagement du territoire (MINEPAT), qui nous a accompagnés en mettant à notre disposition du matériel agricole pour la réalisation de nos activités agricoles en janvier 2021. Nous y avons trouvé matière à nous déployer efficacement dans nos différentes activités. Par ailleurs, nous avons également déposé un dossier de demande de subvention pour notre ferme avicole. Nous sommes dans l'attente de cet appui qui nous donnera un véritable souffle dans la réalisation et l'atteinte de nos objectifs.

AGRIVILLAGE, à travers ma voix, remercie le ministère de l'Agriculture et du Développement Rural (MINADER), qui a mis à notre disposition, à travers la Délégation départementale MINADER du Nyong et Kélé, quelques sacs d'engrais et matériels pour nos cultures de maïs et de soja. Nous demanderons encore et encore votre accompagnement de proximité dans la réalisation de nos exploitations agricoles.

A vous Chers membres coopérateurs, investisseurs, AGRIVILLAGE vous remercie tous pour votre engagement et implication quotidienne pour la consolidation de notre vision. La mobilisation des acteurs et l'accompagnement des aînés nous rassurent sur notre avenir.

Au moment de tirer les conclusions de cet exercice 2020-2021, nous pouvons nous féliciter d'un petit bilan positif mais surtout prometteur qui bénéficiera entièrement aux membres par une redistribution transparente des résultats positifs qui se dessinent.

L'année 2022 qui commence, se clôturera par la présentation de l'évolution de notre gouvernance, de nos activités, de l'évocation de la poursuite des plans d'action opérationnels de nos projets et surtout le renforcement administratif et opérationnel de notre coopérative en Assemblée Générale en décembre 2022.

Notre pays change, nous devons être impérativement les véritables acteurs de ce changement.

Je suis persuadé, aujourd'hui plus que jamais, que notre Coopérative est en mesure de relever avec vous ces challenges !

Le Président,

Ntot Emmanuel Olivier

Historique

AGRIVILLAGE a démarré ses activités en décembre 2018 dans l’informel avec un budget global de 250.000 francs CFA par une plantation de 01 hectare de banane-plantain. En avril 2020, AGRIVILLAGE s’est constitué en association, mais est limité par cette forme juridique. Puis en aout 2020, le groupe a pensé devenir une Coopérative agricole simplifiée mieux organisée afin d’atteindre ses objectifs.

Créée en 2020, la Société Coopérative simplifiée AGRIVILLAGE pour la promotion et l’augmentation de la production agricole au Cameroun (SCOOPS AGRIVILLAGE). Elle obtient sa personnalité juridique en décembre 2020 sous le certificat d’immatriculation N° 20/177/CMR/CE/14/080/C08/001009/001009000. Elle a pour objet, directement ou indirectement, de promouvoir les actions de développement qui impactent l’augmentation de la production agricole en vue de lutter contre la pauvreté et d’améliorer les conditions et qualité de vie de ses membres au Cameroun.

Sa mission est de mettre à disposition de ses membres, des produits et services agropastoraux de qualités, en quantité suffisante et à moindre coût, en vue d’accompagner le gouvernement du Cameroun dans la lutte contre la vie chère. Elle a aussi pour mission de former les agriculteurs et éleveurs dans les nouvelles techniques agro-pastorales et la gestion d’exploitation agricoles.

ACTIVITE DE FORMATION ET D'ACCOMPAGNEMENT DES COOPERATEURS

a. Formations

Plusieurs formations ont été apportées à plusieurs membres coopérateurs en 2021. Parmi celle-ci nous pouvons noter :

- L'itinéraire technique et technique cultural du manioc à développer pour une bonne production dans les communes rurales de Bot-Makak, Ngwei, Pouma, Messondo, Dibang etc.
- Technique de multiplication des bananiers plantains par la méthode du PIF (plant Issu de Fragment) dans la commune de Bot Makak, village de Bobog 1 et Minsè en novembre 2020.
- Formation et accompagnement des groupes de femmes dans la production et transformation du manioc dans les villages de Manguenda 2, Mintaba, Hegba, Manoyoï (arrondissement de Bot-Makak), à Messondo, Song-Mbong, Gwei...



b. Réalisation et suivi des plantations

- La réalisation de la taille d'une exploitation cacaoyère dans le village SOKELLE, dans l'arrondissement de POUMA par notre équipe technique pour accompagner un membre coopérateur.
- La réalisation d'un champ de 02ha de bananiers plantains pour un membre coopérateur.
- La réalisation d'une plantation d'un hectare de cacaoyer, et d'un hectare de bananiers plantains à NTUI, dans le Mbam et Kim pour un membre coopérateur.
- La défriche de 17ha de terrain foret, à NGOUMOU pour exploitation agricole pour un membre coopérateur.

Ces créations ont non seulement bénéficié de l'accompagnement technique de SCOOPS AGRIVILLAGE mais aussi du petit matériel agricole accordé par le Ministère de l'Economie, de la planification et de l'Aménagement du Territoire du Cameroun.



PRODUCTION VEGETALE

1- Champ communautaire de 10ha de Bananiers plantains

Dans le cadre du développement des projets communautaires agro-pastoraux et financés par les membres coopérateurs de la coopérative, nous avons réalisé une bananeraie plantain de 10ha à Lissè, arrondissement de Matomb, à pk34 km de Yaoundé ; celle-ci entre en production dès le mois de juillet 2022 avec une production évaluée à 12.000 régimes par an dès 2022.



PRODUCTION ANIMAL- AVICULTURE

Dans le secteur animal, l'année 2021 s'est déroulée en deux temps :

Dans un premier temps, une approche de recherche des financements par les voies institutionnelles (MINEPAT et MINEPIA) et l'intégration dans les programmes et projet du gouvernement. Nous sommes toujours en attente des décisions pour les appuis matériels et/ou financiers.

Dans un second temps et avec l'appui des membres coopérateurs, un poulailler en matériaux provisoire, d'une capacité de 3000 poulets, a été construit sur le site acquis par la coopérative dans la ville de Boumnyebel. Nous y avons réalisé deux bandes de poulet de chair respectivement de 450 et 500 poulets pour une phase test. Chiffre qui aurait dû être plus élevé nu été l'impact de la pandémie de COVID 19 et ses variantes sur l'importation des œufs fécondés et par conséquent des poussins d'un jour.



Dans l'objectif de notre autonomisation, nous avons aussi acquis un incubateur-éclosoir d'une capacité de 1056 œufs. Une formation en élevage de poulet de chair programmée, n'a pas pu se tenir faute de participant.



ACTIVITÉ CÉRÉALES

Les saisons 2020 et 2021 n'ont pas connues une production céréalière dans notre coopérative. Le lancement de notre FERME AVICOLE a permis de formuler le projet de lancement d'une production continue de 10ha de maïs et de soja lors de la saison agricole 2022 dans l'arrondissement de Messondo, un projet qui sera suivi et conduit par un membre coopérateur du lieu du site, dès lors nous aurons besoin d'un appui permanent en semences de qualité et intrants pour nous assurer aussi une bonne production venant de tout potentiel partenaire.



ACTIVITÉ APPROVISIONNEMENT

Notre capacité d'approvisionnement est encore nulle et inexistante jusque-là. En dehors des petits équipements en matériel rural (Liste en annexes) que le Ministère de l'Economie, de la Planification et de l'Aménagement du territoire a mis à notre disposition, nous sommes encore absents et limités sur notre capacité d'approvisionnement en : semences, engrais, en produits phytosanitaires à mettre à la disposition des membres producteurs. Pourtant le besoin est existant et grand pour nos projets communautaires et pour les membres coopérateurs.

ACTIVITÉ MACHINISME

Nos activités actuelles ne bénéficient pas encore de l'utilisation des tracteurs et des matériels d'accompagnement à cause de nos moyens financiers encore très limités. Malgré nos sollicitations en appui en matériels, nous espérons pouvoir nous en procurer dans l'avenir pour la facilitation de nos travaux.

ACTIVITES DE TRANSFORMATION DES PRODUITS

Ces deux premières nous ont simplement permis de poser une base du lancement d'une grande campagne de production du manioc et de la banane plantain. Les prochains projets de transformation des produits locaux qui verront le jour seront :

- La transformation du manioc en farine de manioc
- La transformation de notre banane plantain en farine de banane plantain.
- La transformation de nos palmistes, nos mangues, nos avocats, en huile de palmistes, huiles de mangue et huiles d'avocats.

ACTIVITES DE COMMERCIALISATION ET D'ÉCOULEMENT

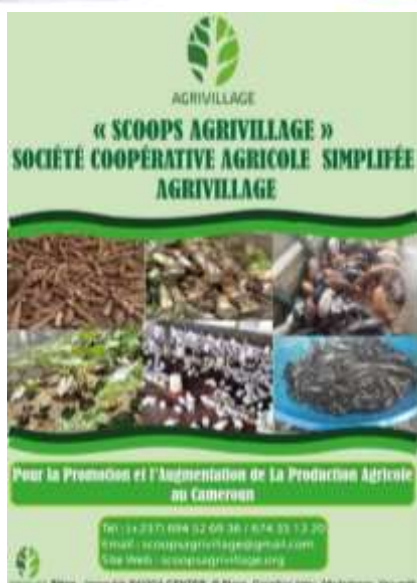
2020 et 2021 nous ont permis d'expérimenter une organisation dans l'achat, la collecte et la commercialisation de nos produits de récolte dans nos villages. L'expérience n'a pas tenu à cause du manque de matériels de transport à notre disposition et adaptés pour assurer de manière efficace ce pan de notre activité. Nous avons donc fait face à l'état dégradé de nos routes qui a eu raison sur nous à cause du manque de voitures adaptées pour continuer à assurer ce volet de l'écoulement de nos projets. Par ailleurs, nous avons projeté dès fin 2022, d'aménager deux marchés coopératifs à BOUMNYEBEL puis à Yaoundé afin d'organiser mieux encore ce volet de commercialisation de nos produits. Ces projets verront le jour dès 2022.

ACTIVITES DE COMMUNICATION DE MARKETING

En vue de nous faire connaître aussi bien sur le plan national qu'international, nous avons créé plusieurs plateformes de communication.

En interne, nous avons ouvert plusieurs groupes WhatsApp pour que tous les coopérateurs aient le même niveau d'information.

Sur le plan externe, nous disposons d'une adresse mail professionnelle (info@scoopsagrivillage.org), d'une page Facebook (Communauté SCOOPS AGRIVILLAGE) et d'un site web (www.scoopsagrivillage.org) régulières mis à jour.



PROJETS EN COURS ET A VENIR

Dès 2022, nous allons consolider notre croissance sur les deux axes que sont l'agriculture et l'élevage. Ainsi nous comptons réaliser :

- 1- 15 hectares de banane douce dans la commune de Messondo
- 2- Extension de 15 hectares de la bananeraie plantain de Lissè
- 3- Une bananeraie plantain de 20 hectares à boumnyebel par Ngog Mapubi
- 4- Une plantation de maïs/soja de 10 hectares chaque année
- 5- Une plantation de manioc de 10 hectares chaque année
- 6- Création d'une porcherie moderne
- 7- La réalisation d'étangs piscicoles en béton pour l'élevage de poisson (carpes et silure)
- 8- Le démarrage du programme triennal de création de 100 hectares de verger AGRIVILLAGE (orangers, citronniers, mandariniers, corossoliers, safoutiers, avocatiers et manguiers) à l'horizon 2024
- 9- La mise sur pied de deux points de vente (Marchés Coopératifs) dans les villes de Boumnyebel et de Yaoundé pour écouler convenablement nos produits de récolte issus de nos plantations
- 10- Le lancement du Projet intensif et social : UN JEUNE, UN HECTARE DE CULTURE dans les départements du Nyong et Kélé et de la Sanaga Maritime pour une opération d'installation et d'accompagnement de 500 jeunes au bout de 3 ans.



BILAN FINANCIER 2020-2021

1- Situation du capital social (10 000 000 frs CFA)

	2020	2021	Total
Nombre de parts sociales libérées sur 1000	84,5	274,5	359
Total Parts sociales libérées (en frs CFA)	845 000	2 745 000	3 590 000
Fonctionnement (en frs CFA) (loyer, formation, transport...)	250 000	1 240 000	1 490 000
Investissement dans le projet 1 plantain	/	970 000	
Investissement dans le projet 2 ferme	/	535 000	

2- Projet 10ha de bananiers plantains

	2020	2021
Budget total projet		12 746 250
Investissement Des Membres(en frs CFA)	/	8 955 342
Dépense investissement (en frs CFA)	/	9 925 342
Reste en caisse	/	0
Vente des plantains (en attente)	/	/

3- Projet ferme avicole AGRIVILLAGE

	2020	2021
Investissement Des Membres	/	6.575.000
Dépense investissement	/	5.607.250
Vente (420 poulets)		1.260.000
Reste en caisse (réinvesti en 2022 dans l'achat des poussins)	/	967.750

Information Financière
5.1 BILAN FINANCIER 2020-2021

<i>ANNÉE</i>	<i>RECETTES</i>	<i>DÉPENSES</i>	<i>DIFFERENCES</i>
1 : 2020	845.000	250.000	595.000
2 : 2021	18.275.342	18.275.342	00
TOTAL	19.120.342	18.525.342	595.000

5.2 DETAILS DES RECETTES ET DEPENSES

<i>RECETTES</i>	<i>2020</i>	<i>2021</i>	<i>2022</i>	<i>2023</i>	<i>2024</i>
Prise des parts sociales	845.000	2 745 000	/	/	/
Investissement plantain	/	8 955 342	/	/	/
Investissement ferme	/	6.575.000			
/					
/					
TOTAL	845.000	18.275.342			
<i>DEPENSES</i>	<i>2020</i>	<i>2021</i>	<i>2022</i>	<i>2023</i>	<i>2024</i>
Fonctionnement(en frs CFA)(loyer, formation, transport...)	250.000	1.240.000	/	/	/
Projet 10ha de plantain	/	10.895.342	/	/	/
Projet Ferme avicole	/	6.142.250	/	/	/
			/	/	/
TOTAL	250.000	18.277.592			

5.3 SOURCE MAJEURE DE REVENU/PRINCIPAUX BAILLEURS DE FONDS

<i>ANNÉE</i>	<i>SOURCES/BAILLEURS DE FONDS</i>	<i>MONTANT</i>
2020	Contribution des membres	845.000
2021	Contribution des membres	18.275.342

CONCLUSION

Les années se suivent et se ressemblent ou pas ! 2020 et 2021 seront imprégnés à jamais dans nos souvenirs.

Certains vont retenir les aspects de démarrage les plus difficiles, mais plusieurs retiendront les bons côtés d'une possibilité de réalisation de tout projet si nous mettons ensemble. Nous en faisons partie et nous sommes persuadé que nous sommes plusieurs dans cette situation à SCOOPS AGRIVILLAGE. A SCOOPS AGRIVILLAGE, c'est l'année 2021 toute entière qui a été un peu surréelle, tellement il y a eu d'événements inhabituels internes et externes à l'organisation, mais aussi une année charnière dans la jeune vie de votre coopérative. Merci à nos différents partenaires institutionnels, plus particulièrement au MINADER, au MINEPAT pour leurs accompagnements technique et matériel en attendant les appuis financiers et autres.

Il nous tient à cœur de remercier tous les membres coopérateurs pour leur dynamisme et leur investissement (multiforme). Nous sommes dans une dynamique nouvelle pour certains et votre implication quotidienne permet à notre Coopérative d'être en adéquation avec sa mission. Les opérations quotidiennes de la coopérative ne seraient pas possibles sans vous, et vos actions quotidiennes jouent un réel rôle pour plusieurs familles vivant de leurs productions agropastorales. Une mention spéciale au Comité de gestion qui, je l'affirme, est l'un des meilleurs au sein des coopératives agricoles du Cameroun, jour après jour, pierre après pierre, ne ménagent aucun effort pour maintenir la dynamique et le cap dans l'amélioration des conditions de vie et de l'autonomisation des populations rurales.

ANNEXES

1- LISTE DES MEMBRES COOPERATEURS

2- LISTE INVESTISSEURS

1- PROJET BANANIER PLANTAIN

2- PROJET AVICOLE

3- LISTE ARRETES, COURIERS ET REPONSES ADMINISTRATIVES

4- CERTIFICATION D'IMMATRICULATION

5- REGISTRE DE COMMERCE SCOOPS AGRIVILLAGE

6- ATTESTATION DE NON REDEVANCE SCOOPS AGRIVILLAGE

7- ATTESTATION D'IMMATRICULATION

LES MEMBRES COOPERATEURS AGRIVILLAGE

